

## 受益者の皆様へ

毎々、格別のご愛顧にあずかり厚くお礼申し上げます。さて、「日本好配当リバランスファンド17-02（繰上償還条項付）」は、このたび、第2期の決算を行いました。

当ファンドは、好配当リバランスマザーファンドの受益証券への投資を通じて、主としてわが国の金融商品取引所に上場している株式に投資を行い、投資信託財産の成長を目指して運用を行いました。

ここに、当作成対象期間の運用経過等についてご報告申し上げます。

今後とも一層のお引立てを賜りますよう、お願い申し上げます。

### 第2期末(2019年1月21日)

基準価額	10,426円
純資産総額	581百万円
第2期	
騰落率	△ 11.3%
分配金(税引前)合計	0円

(注) 騰落率は分配金(税引前)を分配時に再投資したものとみなして計算したもので、小数点以下第2位を四捨五入して表示しております。

(注) 純資産総額の単位未満は切捨てて表示しております。

○交付運用報告書は、運用報告書に記載すべき事項のうち重要なものを記載した書面です。その他の内容については、運用報告書(全体版)に記載しております。

○当ファンドは、投資信託約款において運用報告書(全体版)に記載すべき事項を、電磁的方法によりご提供する旨を定めております。運用報告書(全体版)は、岡三アセットマネジメントのホームページにて閲覧・ダウンロードいただけます。

○運用報告書(全体版)は、受益者の方からのご請求により交付されます。交付をご請求される方は、販売会社までお問い合わせください。

<運用報告書(全体版)の閲覧・ダウンロード方法>  
ホームページのファンド情報から当ファンドのファンド名称を検索することにより、運用報告書(全体版)を閲覧およびダウンロードすることができます。

# 日本好配当リバランスファンド 17-02 (繰上償還条項付)

追加型投信／国内／株式

作成対象期間：2018年1月20日～2019年1月21日

## 交付運用報告書

### 第2期(決算日2019年1月21日)

 **岡三アセットマネジメント**

〒104-0031 東京都中央区京橋2-2-1

お問い合わせは弊社クライアント・サービス部へ  
フリーダイヤル ☎ 0120-048-214 (営業日の9:00~17:00)

[ホームページ]

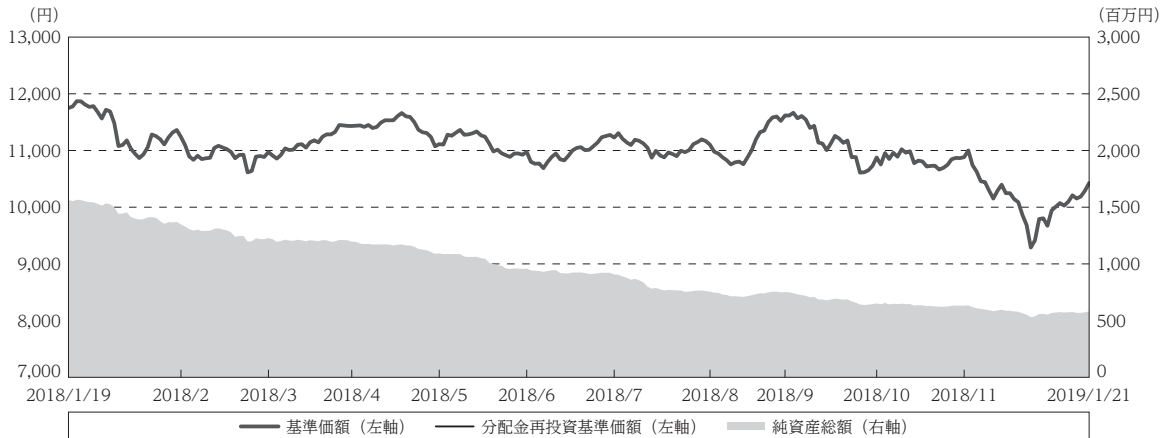
<https://www.okasan-am.jp>

※アクセスにかかる通信料はお客様のご負担となります。

## 運用経過

## 期中の基準価額等の推移

(2018年1月20日～2019年1月21日)



期 首：11,749円

期 末：10,426円 (既払分配金(税引前):0円)

騰落率：△ 11.3% (分配金再投資ベース)

(注) 分配金再投資基準価額は、分配金(税引前)を分配時に再投資したものとみなして計算したもので、ファンド運用の実質的なパフォーマンスを示すものです。  
 (注) 分配金を再投資するかどうかについてはお客様がご利用のコースにより異なります。また、ファンドの購入価額により課税条件も異なります。したがって、お客様の損益の状況を示すものではありません。

(注) 分配金再投資基準価額は、期首(2018年1月19日)の値が基準価額と同一となるように指数化しております。

(注) 上記騰落率は、小数点以下第2位を四捨五入して表示しております。

## ○基準価額の主な変動要因

当ファンドの主要投資対象である「好配当リバランスマザーファンド(以下、マザーファンドといいます。)」における主なプラス要因およびマイナス要因は以下の通りです。

## (主なプラス要因)

- ・業種では、精密機器やガラス・土石製品、石油・石炭製品、電気・ガス業などが主なプラス要因となりました。
- ・個別銘柄では、セイコーホールディングスやSANKYO、平和、熊谷組などが主なプラス要因となりました。

## (主なマイナス要因)

- ・業種では、銀行業や電気機器、輸送用機器、証券・商品先物取引業などが主なマイナス要因となりました。
- ・個別銘柄では、みらかホールディングスやNTN、東海東京フィナンシャル・ホールディングス、東京エレクトロンなどが主なマイナス要因となりました。

## 1万口当たりの費用明細

(2018年1月20日～2019年1月21日)

項 目	当 期		項 目 の 概 要
	金 額	比 率	
(a) 信 託 報 酬	94	0.852	(a) 信託報酬＝期中の平均基準価額×信託報酬率
( 投 信 会 社 )	( 42)	(0.380)	委託した資金の運用の対価
( 販 売 会 社 )	( 48)	(0.434)	交付運用報告書等各種書類の送付、口座内でのファンドの管理、購入後の情報提供等の対価
( 受 託 会 社 )	( 4)	(0.038)	運用財産の管理、投信会社からの指図の実行の対価
(b) 売 買 委 託 手 数 料	38	0.344	(b) 売買委託手数料＝期中の売買委託手数料÷期中の平均受益権口数 売買委託手数料は、有価証券等の売買の際、売買仲介人に支払う手数料
( 株 式 )	( 38)	(0.344)	
(c) そ の 他 費 用	1	0.011	(c) その他費用＝期中のその他費用÷期中の平均受益権口数
( 監 査 費 用 )	( 1)	(0.011)	監査費用は、監査法人等に支払うファンドの監査に係る費用
( そ の 他 )	( 0)	(0.000)	その他は、金銭信託支払手数料
合 計	133	1.207	
期中の平均基準価額は、11,067円です。			

(注) 期中の費用（消費税等のかかるものは消費税等を含む）は、追加・解約により受益権口数に変動があるため、簡便法により算出した結果です。

(注) 各金額において基準価額は円未満切捨て、その他は各項目ごとに円未満は四捨五入してあります。

(注) 売買委託手数料およびその他費用は、このファンドが組み入れているマザーファンドが支払った金額のうち、このファンドに対応するものを含みます。

(注) 各比率は1万口当たりのそれぞれの費用金額（円未満の端数を含む）を期中の平均基準価額で除して100を乗じたもので、項目ごとに小数第3位未満は四捨五入してあります。

## 最近5年間の基準価額等の推移

(2014年1月20日～2019年1月21日)



- (注) 分配金再投資基準価額は、分配金(税引前)を分配時に再投資したものとみなして計算したもので、ファンド運用の実質的なパフォーマンスを示すものです。
- (注) 分配金を再投資するかどうかについてはお客様がご利用のコースにより異なります。また、ファンドの購入価額により課税条件も異なります。したがって、お客様の損益の状況を示すものではありません。
- (注) 分配金再投資基準価額は、設定日(2017年2月24日)の値が基準価額と同一となるように指数化しております。

	2017年2月24日 設定日	2018年1月19日 決算日	2019年1月21日 決算日
基準価額 (円)	10,000	11,749	10,426
期間分配金合計(税引前) (円)	—	0	0
分配金再投資基準価額騰落率 (%)	—	17.5	△ 11.3
日経500種平均株価騰落率 (%)	—	30.6	△ 17.6
純資産総額 (百万円)	1,601	1,563	581

(注) 上記騰落率は、小数点以下第2位を四捨五入して表示しております。

(注) 純資産総額の単位未満は切捨てて表示しております。

(注) 騰落率は1年前の決算応当日との比較です。

ただし、設定日の基準価額は設定当初の金額、純資産総額は設定当初の元本額を表示しており、2018年1月19日の騰落率は設定当初との比較です。

(注) 日経500種平均株価は当ファンドの参考指数です。設定日の参考指数は設定日前営業日の終値を採用しています。なお、参考指数は投資対象資産の市場動向を説明する指数として記載しているものです。詳細につきましては、最終ページをご覧ください。

**投資環境**

(2018年1月20日～2019年1月21日)

国内株式市場は、米国のインフレ期待の高まりなどを背景とする米金利の上昇を受けて、景気や株式市場への悪影響が警戒され、2018年2月上旬に急落しました。その後は、堅調な世界経済が上昇要因となる一方、米国の通商政策への懸念や日米の政策運営に対する懸念が上値を抑え、9月上旬にかけて一進一退の動きが続きました。9月末には、円安ドル高が進行し上値を試す動きも見られましたが、10月末にかけて米金利の上昇による悪影響などが再び警戒され、世界的に株価が下落し、国内株式市場も下落しました。その後も、米中貿易摩擦の激化懸念や米国の主要ハイテク企業の株価が調整したことなどから、国内株式市場も大きく値を下げました。

**当ファンドのポートフォリオ**

(2018年1月20日～2019年1月21日)

**[実質株式組入比率]**

相場の変動や分配金の確保のため、一時的に組入比率が上下する場面がありましたが、高位組入れを基本としました。実質株式組入比率は概ね88%～96%の間で推移させ、期末では93.6%となっております。

**[当期間の運用状況]**

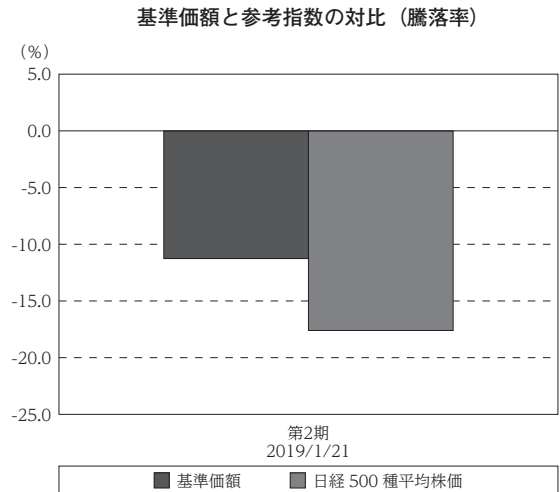
当ファンドの運用はマザーファンドを通じて行いました。マザーファンドの運用につきましては、運用の基本方針に則り、毎月末のデータをもとに日経500種平均株価採用銘柄の中から予想配当利回り上位70銘柄を選定し、翌月に各銘柄への資産配分が概ね等金額になることを目標に組入銘柄の入替えと組入比率の調整を実施しました。また、投資資金の増減に応じて組入銘柄の調整売買を行いました。

期末の組入銘柄数は、70銘柄となっております。

## 当ファンドのベンチマークとの差異

（2018年1月20日～2019年1月21日）

当ファンドは運用の目標となるベンチマークを設けておりません。右記のグラフは、基準価額と参考指数の騰落率の対比です。



（注）基準価額の騰落率は分配金（税引前）込みです。

（注）参考指数は、日経500種平均株価です。

## 分配金

（2018年1月20日～2019年1月21日）

毎年1月19日（休業日の場合は翌営業日）に決算を行い、分配を行います。分配対象収益の範囲は、繰越分を含めた経費控除後の配当等収益と売買益（評価益を含みます）等の全額とします。分配対象収益の範囲内で、委託会社が分配可能額、基準価額水準等を勘案のうえ決定します。

当期の分配につきましては、見送りとさせていただきます。なお、収益分配に充てなかった留保益については、運用の基本方針と同一の運用を行ってまいります。

（単位：円、1万口当たり・税引前）

項 目	第 2 期
	2018年1月20日～ 2019年1月21日
当期分配金	—
（対基準価額比率）	—%
当期の収益	—
当期の収益以外	—
翌期繰越分配対象額	2,079

（注）対基準価額比率は当期分配金（税引前）の期末基準価額（分配金込み）に対する比率であり、ファンドの収益率とは異なります。

（注）当期の収益、当期の収益以外は小数点以下切捨てで算出しているため合計が当期分配金と一致しない場合があります。

## 今後の運用方針

当ファンドの運用は、マザーファンドを通じて行ってまいります。マザーファンドの運用につきましては、マザーファンドの運用方針に則り、日経500種平均株価採用銘柄で予想配当利回りの上位70銘柄程度を投資対象とし、各銘柄への資産配分が概ね等金額投資となるよう運用を行います。組入銘柄の見直しと各銘柄の組入比率の調整（リバランス）は、原則として1ヵ月毎に行い、株式組入比率は、高位を保つことを基本として運用してまいります。

※文中の投資行動は、個別銘柄の売買等いかなる投資行動も推奨するものではありません。

## お知らせ

該当事項はございません。

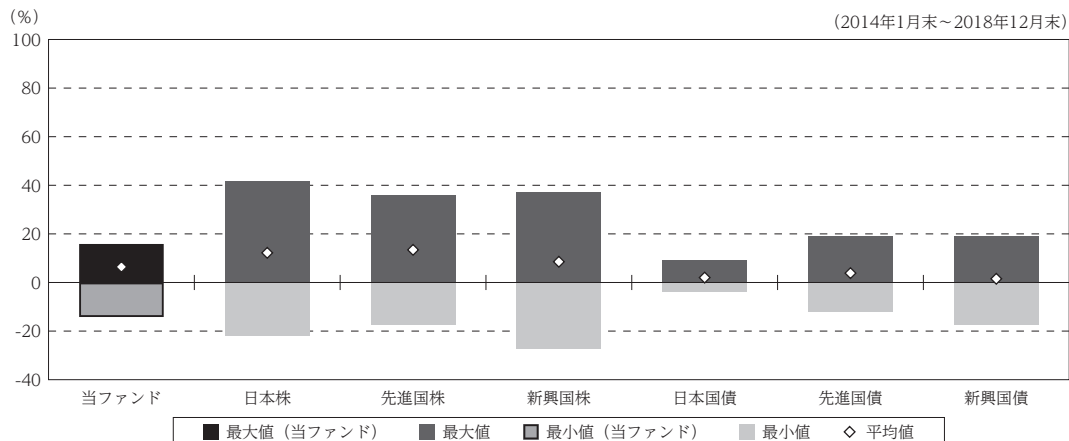
## 当ファンドの概要

商品分類	追加型投信／国内／株式	
信託期間	2017年2月24日から2021年12月17日までです。	
運用方針	好配当リバランスマザーファンド（以下、「マザーファンド」といいます。）の受益証券への投資を通じて、主としてわが国の金融商品取引所に上場している株式に投資を行い、投資信託財産の成長を目指して運用を行います。分配金込基準価額（基準価額（1万口当たり）に設定来の分配金（1万口当たり、税引前）累計額を加算した額とします。）が、12,000円以上となった場合には、すみやかに組入資産を売却し、わが国の短期金融商品等による安定運用に切替え、繰上償還します。なお、繰上償還の条件を満たした場合であっても、満期償還日（2021年12月17日。以下同じ。）までの期間が短い場合には繰上償還を行いません。	
主要投資対象	当ファンド	マザーファンドの受益証券を主要投資対象とします。
	好配当リバランスマザーファンド	わが国の金融商品取引所上場株式を主要投資対象とします。
運用方法	当ファンド	マザーファンドの受益証券を主要投資対象とするファミリーファンド方式で運用を行います。
	好配当リバランスマザーファンド	運用にあたっては、日経500種平均株価採用銘柄を予想配当利回りの高い順にランキングし、上位の70銘柄程度を投資対象とします。 投資にあたっては、各銘柄への資産配分が、概ね等金額投資となることを目標に運用を行います。 組入銘柄の見直しと各銘柄の組入比率の調整（リバランス）は、原則として、1ヵ月毎に行います。
分配方針	毎年1月19日（休業日の場合は翌営業日）に決算を行い、原則として、以下の方針に基づき、収益分配を行います。分配対象収益の範囲は、繰越分を含めた経費控除後の配当等収益と売買益（評価益を含みます。）等の全額とします。繰越分を含めた経費控除後の配当等収益には、マザーファンドの配当等収益のうち、投資信託財産に帰属すべき配当等収益を含むものとします。 分配金額は、委託会社が分配可能額、基準価額水準等を勘案して決定します。 分配可能額が少額の場合や基準価額水準によっては、収益分配を行わないことがあります。	



## (参考情報)

## ○当ファンドと代表的な資産クラスとの騰落率の比較



(単位:%)

	当ファンド	日本株	先進国株	新興国株	日本国債	先進国債	新興国債
最大値	15.8	41.9	36.2	37.2	9.3	19.3	19.3
最小値	△ 14.2	△ 22.0	△ 17.5	△ 27.4	△ 4.0	△ 12.3	△ 17.4
平均値	6.4	12.2	13.4	8.5	2.0	3.8	1.5

(注) 全ての資産クラスが当ファンドの投資対象とは限りません。

(注) 2014年1月から2018年12月の5年間の各月末における直近1年間の騰落率の最大値・最小値・平均値を表示したものです。なお、当ファンドにつきましては、2018年2月以降の年間騰落率を用いています。

(注) 上記の騰落率は決算日に対応した数値とは異なります。

(注) 当ファンドは分配金再投資基準価額の騰落率です。

## 《各資産クラスの指数》

日本株：東証株価指数 (TOPIX) (配当込み)

先進国株：MSCI - KOKUSAI インデックス (配当込み、円ベース)

新興国株：MSCI エマージング・マーケット・インデックス (配当込み、円ベース)

日本国債：NOMURA - BPI 国債

先進国債：FTSE 世界国債インデックス (除く日本、円ベース)

新興国債：JPモルガン・ガバメント・ボンド・インデックス-エマージング・マーケット・グローバル・ディバースィファイド (円ベース)

※各指数についての説明は、最終ページの「代表的な資産クラスとの騰落率の比較に用いた指数について」をご参照ください。

(注) 海外の指数は、為替ヘッジなしによる投資を想定して、円換算しております。

## 当ファンドのデータ

## 組入資産の内容

(2019年1月21日現在)

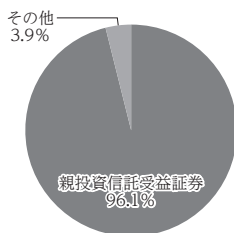
## ○組入上位ファンド

銘柄名	第2期末
好配当リバランスマザーファンド	96.1%
組入銘柄数	1銘柄

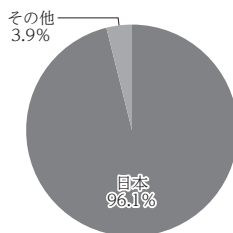
(注) 比率は当ファンドの純資産総額に対する割合です。

(注) 組入全銘柄に関する詳細な情報等につきましては、運用報告書(全体版)に記載しております。

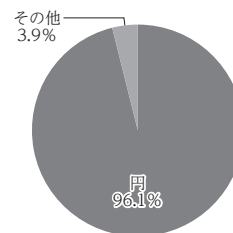
## ○資産別配分



## ○国別配分



## ○通貨別配分



(注) 比率は当ファンドの純資産総額に対する割合です。資産の状況等によっては100%超となる場合があります。

(注) 国別配分につきましては発行国を表示しております。

## 純資産等

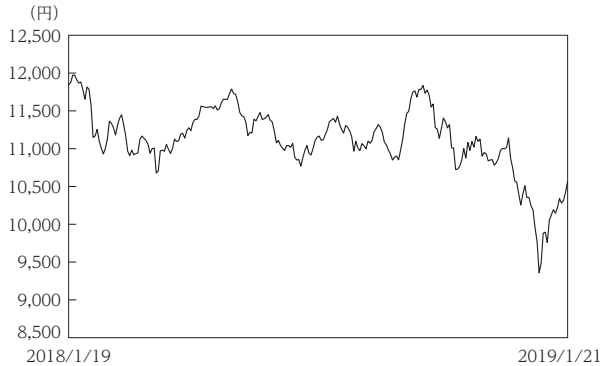
項目	第2期末
	2019年1月21日
純資産総額	581,078,012円
受益権総口数	557,342,158口
1万口当たり基準価額	10,426円

(注) 期中における追加設定元本額は0円、同解約元本額は773,400,531円です。

## 組入上位ファンドの概要

## 好配当リバランスマザーファンド

## 【基準価額の推移】



## 【1万円当たりの費用明細】

(2018年1月20日～2019年1月21日)

項目	当期	
	金額	比率
(a) 売買委託手数料 (株 式)	43 (43)	0.387 (0.387)
(b) その他費用 (そ の 他)	0 ( 0)	0.000 (0.000)
合 計	43	0.387

期中の平均基準価額は、11,177円です。

- (注) 上記項目の概要につきましては運用報告書(全体版)をご参照ください。  
(注) 各金額において基準価額は円未満切捨て、その他は各項目ごとに円未満は四捨五入してあります。  
(注) 各比率は1万円当たりのそれぞれの費用金額(円未満の端数を含む)を期中の平均基準価額で除して100を乗じたもので、項目ごとに小数第3位未満は四捨五入してあります。

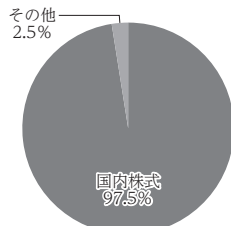
## 【組入上位10銘柄】

(2019年1月21日現在)

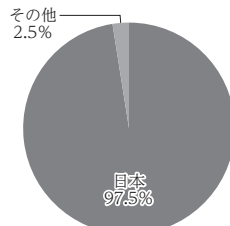
	銘柄名	業種/種別等	通貨	国(地域)	比率
1	武田薬品工業	医薬品	円	日本	1.6
2	小松製作所	機械	円	日本	1.5
3	東京エレクトロン	電気機器	円	日本	1.5
4	THK	機械	円	日本	1.5
5	DMG森精機	機械	円	日本	1.5
6	アイシン精機	輸送用機器	円	日本	1.5
7	ファナック	電気機器	円	日本	1.5
8	本田技研工業	輸送用機器	円	日本	1.5
9	三井金属鉱業	非鉄金属	円	日本	1.4
10	デンカ	化学	円	日本	1.4
組入銘柄数			70銘柄		

- (注) 比率は当ファンドの純資産総額に対する割合です。  
(注) 組入全銘柄に関する詳細な情報等につきましては、運用報告書(全体版)に記載しております。  
(注) 国(地域)につきましては発行国を表示しております。

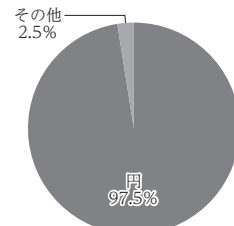
## 【資産別配分】



## 【国別配分】



## 【通貨別配分】



- (注) 比率は当ファンドの純資産総額に対する割合です。資産の状況等によっては100%超となる場合があります。  
(注) 国別配分につきましては発行国を表示しております。

当マザーファンドの計算期間における運用経過の説明は、運用報告書(全体版)をご覧ください。

### ＜当ファンドの参考指数の著作権等について＞

「日経500種平均株価」は、株式会社日本経済新聞社によって独自に開発された手法によって、算出される著作物であり、株式会社日本経済新聞社は、「日経500種平均株価」自体及び「日経500種平均株価」を算定する手法に対して、著作権その他一切の知的財産権を有しています。

「日経」及び「日経500種平均株価」を示す標章に関する商標権その他の知的財産権は、全て株式会社日本経済新聞社に帰属しています。

本件投資信託は、投資信託委託業者等の責任のもとで運用されるものであり、株式会社日本経済新聞社は、その運用及び本件受益権の取引に関して、一切の責任を負いません。

株式会社日本経済新聞社は、「日経500種平均株価」を継続的に公表する義務を負うものではなく、公表の誤謬、遅延又は中断に関して、責任を負いません。

株式会社日本経済新聞社は、「日経500種平均株価」の構成銘柄、計算方法、その他「日経500種平均株価」の内容を変える権利及び公表を停止する権利を有しています。

### ＜代表的な資産クラスとの騰落率の比較に用いた指数について＞

騰落率は、データソースが提供する各指数をもとに株式会社野村総合研究所が計算しており、その内容について、信憑性、正確性、完全性、最新性、網羅性、適時性を含む一切の保証を行いません。また、当該騰落率に関連して資産運用または投資判断をした結果生じた損害等、当該騰落率の利用に起因する損害及び一切の問題について、何らの責任も負いません。

#### ○東証株価指数 (TOPIX) (配当込み)

東証株価指数 (TOPIX) (配当込み) は、東京証券取引所第一部に上場している国内普通株式全銘柄を対象として算出した指数で、配当を考慮したものです。なお、TOPIXに関する著作権、知的財産権その他一切の権利は東京証券取引所に帰属します。

#### ○MSCI - KOKUSAI インデックス (配当込み、円ベース)

MSCI - KOKUSAI インデックス (配当込み、円ベース) は、MSCI Inc.が開発した、日本を除く世界の先進国の株式を対象として算出した指数で、配当を考慮したものです。なお、MSCI Indexに関する著作権、知的財産権その他一切の権利は、MSCI Inc.に帰属します。

#### ○MSCI エマージング・マーケット・インデックス (配当込み、円ベース)

MSCI エマージング・マーケット・インデックス (配当込み、円ベース) は、MSCI Inc.が開発した、世界の新興国の株式を対象として算出した指数で、配当を考慮したものです。なお、MSCI Indexに関する著作権、知的財産権その他一切の権利は、MSCI Inc.に帰属します。

#### ○NOMURA - BPI 国債

NOMURA - BPI 国債は、野村證券株式会社が発表している日本の国債市場の動向を的確に表すために開発された投資収益指数です。なお、NOMURA - BPI 国債に関する著作権、商標権、知的財産権その他一切の権利は、野村證券株式会社に帰属します。

#### ○FTSE 世界国債インデックス (除く日本、円ベース)

FTSE 世界国債インデックス (除く日本、円ベース) は、FTSE Fixed Income LLCにより運営され、日本を除く世界主要国の国債の総合収益率を各市場の時価総額で加重平均した指数です。なお、FTSE 世界国債インデックスに関する著作権等の知的財産その他一切の権利は、FTSE Fixed Income LLCに帰属します。

#### ○JPモルガン・ガバメント・ボンド・インデックス - エマージング・マーケット・グローバル・ディバーシファイド (円ベース)

JPモルガン・ガバメント・ボンド・インデックス - エマージング・マーケット・グローバル・ディバーシファイド (円ベース) は、J.P. Morgan Securities LLCが算出、公表している、新興国が発行する現地通貨建て国債を対象にした指数です。なお、JPモルガン・ガバメント・ボンド・インデックス - エマージング・マーケット・グローバル・ディバーシファイドに関する著作権、知的財産権その他一切の権利は、J.P. Morgan Securities LLCに帰属します。